

Kalvehave Strandpark

Havneomdannelse i et yderområde

Der har været meget fokus på omdannelsen af de store havne, hvor man har kunnet profitere af beliggenheden midt i større byer.

De små havne som f.eks. Kalvehave er også offer for de store ændringer i transport- og erhvervsforhold i samfundet, men har ikke det

samme økonomiske potentiale.

Fiskeriet er blevet en hobby, skibsfarten er stort set reduceret til lystsejls, færgerne er blevet til en bro og arbejdspladserne bliver stadig færre.

Byens største arbejdsplads "Lindholm" for-

svinder om ca. 4 år. Den efterlader en række bygninger på havnen, som er af afgørende betydning for den historiske Kalvehave Havn og historien om Møn og Nyord.

Der er et stort potentiale i disse overflødiggjorte bygninger og det er af afgørende betydning for lokalområdet at bevare dem.

Helhedsplan for Kalvehave Strandpark



Lokalplanen

Projektet er omfattet af Lokalplan 41K for Kalvehave Havn. Kalvehave er lokalcenter med den eneste dagligvareforretning indenfor en radius af 5 km.

Stranden

Stranden udformes således, at den kræver et minimum af anlæg og vedligeholdelse. Den nye kystlinie er fastlagt af arkitektfirmaet Hasløv og Kærsgaard i samråd med Dansk Hydraulisk Institut (DHI).

Den fremtidige kystlinie vil blive forholdsvis stabil i forhold til strøm- og vindforholdene i området. Sandet udlægges i "kileform" i en længde på ca. 300 meter og i en bredde på ca. 40 meter på det bredeste sted. Kystlinien vil blive flytte ca. 30 m mod øst. Det forventes, at der vil opstå en naturlig beplantning på de højestliggende områder og at en egentlig "sandstrand" kan oprettholdes i 10-15 meters bredde.

Indkøb og transport af sand samt nødvendige entreprenørarbejder skønnes til ca. 3 mio. kr.

Pier og opholdsarealer omkring bygningerne

Der etableres en fast bro (pier) til en vanddybde på 2 meter. Her etableres diverse badefaciliteter, opholdsarealer og kajakfaciliteter.

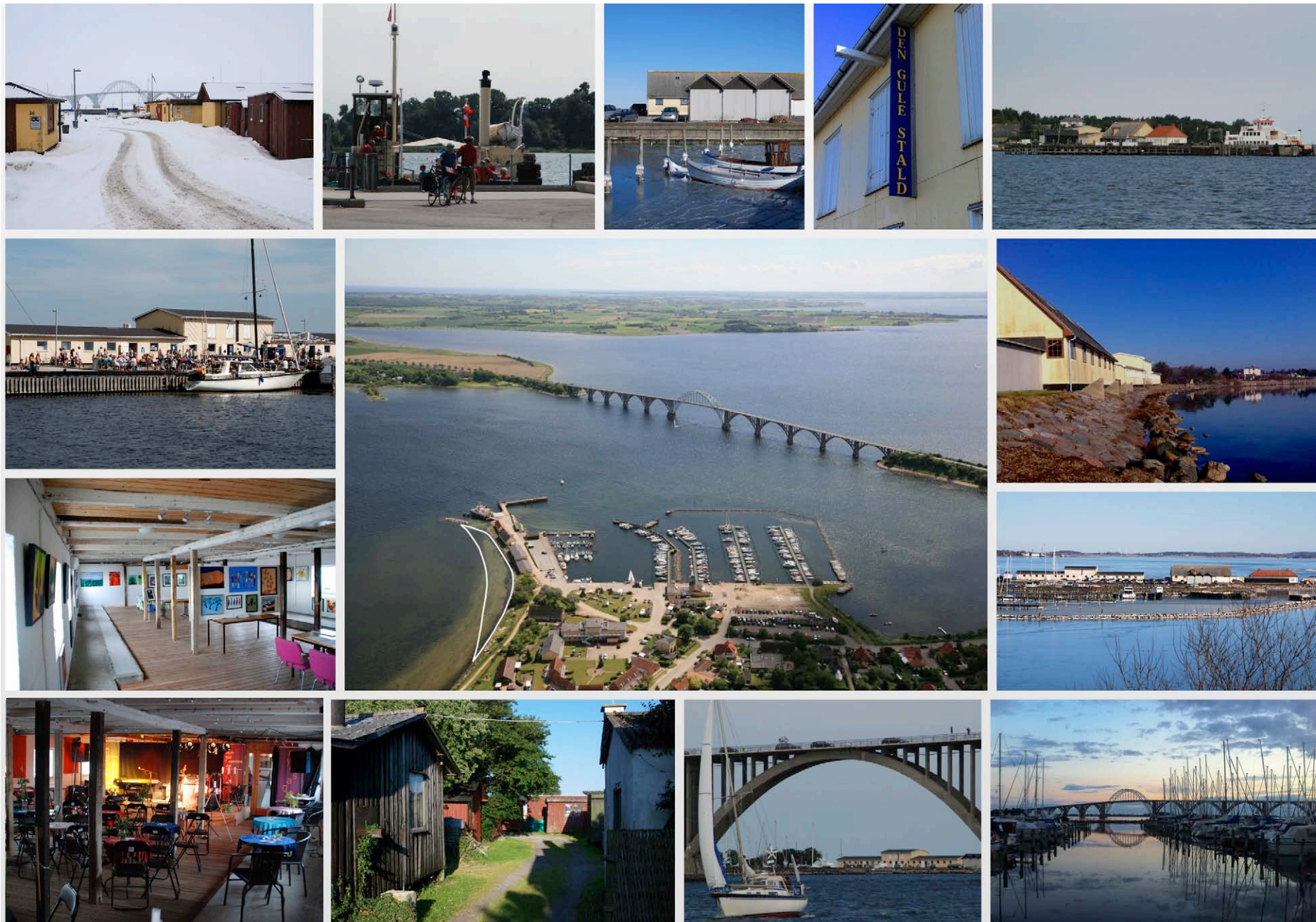
Et trædæk langs østsiden af bygningerne giver mulighed for at overskue stranden og nyde den storslåede udsigt over Stege Bugt. Hele området omkring bygningerne skal indgå i en samlet plan, således at ydermolen og stranden kommer til at fremstå som et harmonisk, samlet kultur- og fritidsområde.

Omkostningerne til etablering af pier og trædæk langs bygningerne vurderes til henholdsvis 3 og 3 mio. kr.



Arealanvendelsen inden for lokalplanområdet

Strandens placering samt bygningsmiljøet på havnens område

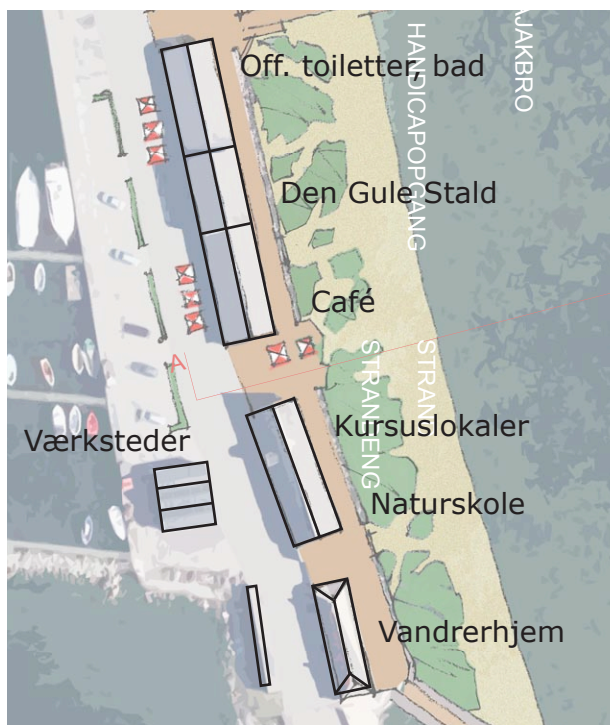


Bygningerne.

Staten ejer bygningerne, kommunen er grundejer. Foreningen Den Gule Stald skal omdannes til en selvejende institution, der i fremtiden skal eje og drive både bygningerne og strandparken.

Bygningerne har et etageareal på samlet 750 m² fordelt på 3 bygninger + en garage og en cykelstald. Den bygningsmæssige kvalitet er nogenlunde, men der må forventes nogle udgifter til renovering og vedligeholdelse. Dertil kommer udgifter til indretning af bygningerne til specifikke formål.

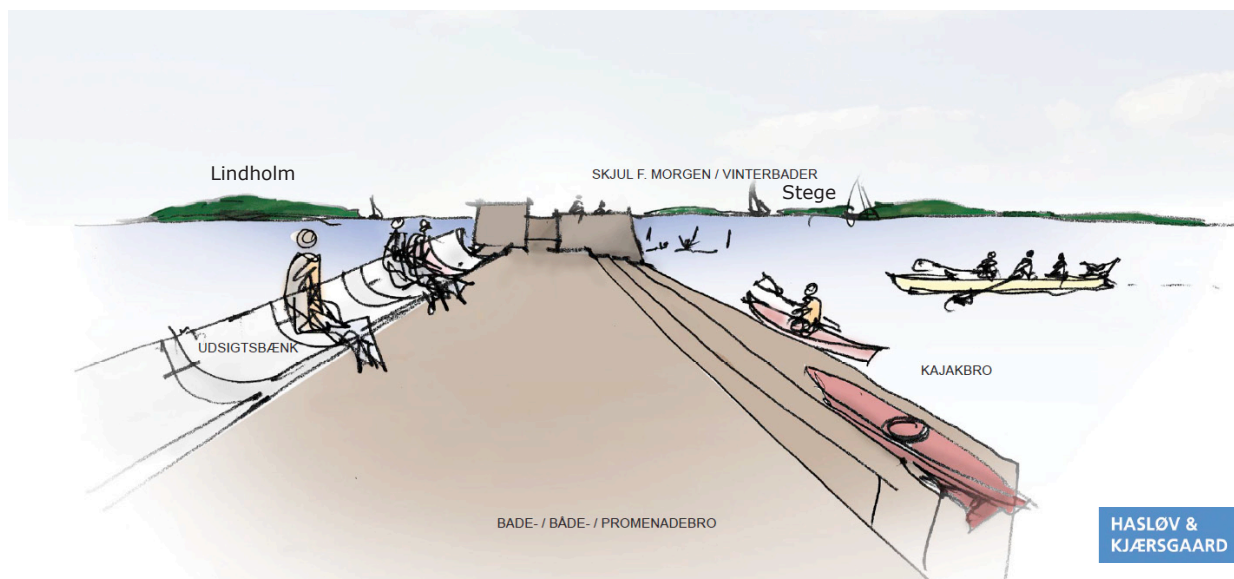
Der er føreløbig foreslået en række funktioner i bygningerne, som kan spille sammen indbyrdes og i forhold til havnens øvrige funktioner. Den kommende offentlige debat vil formodentlig afsløre supplerende ønsker.



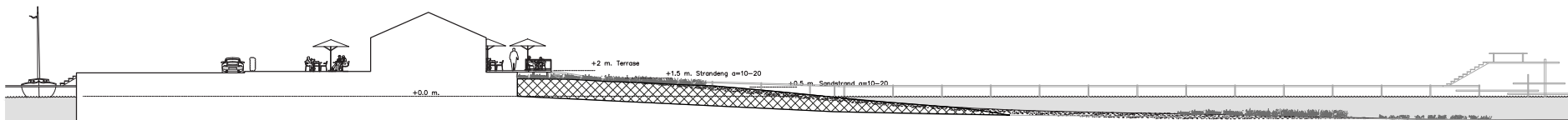
Forslag til anvendelse af bygningerne på ydermolen



Promenaden langs bygningerne set mod nord. I baggrunden Nyord



Promenade/badebroen set mod øst. I baggrunden Lindholm og Stege.



Snit med markering af sandopfyldningen

Kalvehave på landkortet

Kalvehave er beliggende på Sydsjælland i Vordingborg Kommune, 10 km fra Sydmotorvejen og 18 km fra jernbaneforbindelsen København-Femern. I takt med den planlagte udbygning af infrastrukturen bliver Kalvehave stadig mere attraktiv som bosætningsområde for hovedstadsområdet arbejdstagere.

Kalvehave Havn er et naturligt samlingssted for lokalbefolkningen i Stensved, Langebæk, Mern, Gl. Kalvehave og Viemose og har et befolkningsopland på ca. 10.000 indbyggere inden for en radius af 10 km.

Kalvehave har busforbindelse til Stege og Vordingborg 2 gange i timen.

Kalvehave har en lang række stedbundne potentialer, som tilsammen udgør et unikt lokalmiljø.

- Kysten, Stege Bugt og fuglelivet.
- Havnen med færgelejet, fiskeriet og sejl-sporten.



Kalvehave på Sjællands sydspids

- Bygningerne brugsmæssigt og kulturhistorisk.
- Dronning Alexandrines Bro arkitektonisk og kulturhistorisk. Et landskendt bygningsværk.

Det kan være svært skabe liv i landsbyerne og de små bysamfund, men vi kan skabe en dynamik omkring broen og Kalvehave Havn til glæde for alle. Det giver flere turister, og et stærkt grundlag for bosætningen i hele området. Bedre kvalitet giver attraktive bademuligheder, flere sejlere i havnen, flere kunder til café, restaurant, ishus og pizzeria, kulturarrangementer, bosætning i hele området og nye kræfter til det lokale foreningsliv.

Planlægning for området

Nationalt:

- Natura 2000 område: Kommunen har i forbindelse med lokalplan K41 konkluderet at etableringen af en sandstrand ikke kræver

en konsekvensvurdering i henhold til Natura 2000 .

- Kystdirektoratet: Projektet kræver tilladelse fra Kystdirektoratet. Vi har søgt om tilladelse på det foreliggende grundlag (lokalplan, konsulentrapport, skitser til udformning af anlæggene mv). Kystdirektoratet har herefter krævet en lang række oplysninger, som kræver professionel hjælp.

Kommunalt:

- Kommuneplanen: Kalvehave er lokalcenter
- Lokalplan 41K: Etablering af sandstrand og fastlæggelse af bygningernes anvendelse.
- Turismestrategi: Der skal arbejdes for flere turisttilbud langs kysten og i naturen, f. eks.: Cykeludlejning og cykelstationer ved havnene, Bade- og saunafaciliteter til sejlerne, Kano- og kajakudlejning, shelters til sejlerne, etablering af et søbad/havbad med tilhørende spa/wellness faciliteter, lokalisering af butikker, restauranter, transportmuligheder på vandet i form af rutebåde, som sejler fra havn til havn.

Projektets fokusområder

- Fokus på tilgængelighed, børn og handicap.
- Samlet drift af bygninger, som muliggør aktiviteter hele året.
- Erhverv som katalysator og indtægtsgrundlag.
- Lokal forankring af projektet, løbende formidling og dialog med lokalbefolkningen.
- Aktiv deltagelse fra kommunen /forvaltningerne til projektet, med "Foreningen Den Gule Stald" som samarbejdspartner.

Hvem er vi?

Vi er en række lokale foreninger, som har organiseret sig i **Foreningen Den Gule Stald**. Foreningens formål er indretning, drift og udlejning af de overflødiggjorte bygninger på ydermolen samt fremtidig udvikling af området omkring bygningerne og stranden.

Vi har i 2-3 år kunnet bruge den gule stald, som midlertidigt lejes af Vordingborg kommune og stilles til rådighed for diverse kulturelle og sociale aktiviteter.

Vordingborg Kommune støtter foreningen med et årligt beløb til administration og drift af bygningen og har bevilget 150.000 kr til kvalificering af projektet. Kommunen vil ikke overtage bygningerne.

Foreningen Den Gule Stald

- Foreningen er oprettet i henhold til lov om støtte til folkeoplysning og bygger på aktivt medlemskab.
- Foreningen er en fællesorganisation for almennyttige foreninger og andre interesserede foreninger, der kan godkendes som almennyttige foreninger i Vordingborg Kommune, og som vil arbejde for foreningens formål. En repræsentant for Kalvehave Havn er fast medlem af bestyrelsen og udpeges af Vordingborg Havne
- Foreningens virksomhed er almennyttig og kontinuerlig.

Foreningens formål:

- At forvalte driften af Den Gule Stalds bygninger efter nærmere driftsaftale med Vordingborg Kommune frem til 2014 eller senere, når overdragelse til foreningen kan finde sted.
- At udarbejde en samlet plan for ydermolen og strandparken efter 2014. Planens forudsætning er en tilladelse fra Kystdirektoratet og overtagelse af bygningerne efter 2014 på de bedst mulige vilkår, idet nærværende forening omdannes til en selvejende institution, der i fremtiden skal eje og drive bygningerne og strandparken.

Aftenarrangement på Kalvehave Havn, sommeren 2013



Stemningsbilleder fra arrangementer omkring Den Gule Stald





Den Gule Stald

**Vordingborg Kommune,
Henrik Holmer, borgmester:**

“Vordingborg Kommune har arbejdet målrettet på planer og rammer for udvikling i lokalområderne. Men hvis rammerne skal fyldes ud, er det lige så vigtigt, at planerne har lokal forankring, og udvikles på lokalt initiativ. Derfor er det helt naturligt, at kommunen giver opbakning til foreningerne bag “Foreningen Den Gule Stald”, og til det projekt som foreningen, med udgangspunkt i lokalplanen, har skitseret for Kalvehave Havn.”

**Møn-Sydsjællands Turistforening,
Nils Natorp, formand:**

“Vordingborg Kommune har Danmarks længste kyst. Møn-Sydsjællands Turistforening har sat ambitiøse mål for at øge turisttilstrømningen, gennem udvikling af det unikke, kystnære miljø. Med sin centrale placering ved farvandet mellem Sydsjælland og Møn, kan Kalvehave give et betydeligt bidrag til denne udvikling, både fra vand- og landsiden. Turistforeningen er trådt ind i “Foreningen Den Gule Stald” for at bidrage til arbejdet med det store potentiale, der ligger for både turismen og lokalområdet.”

Trængsel på badebroen ved Den Gule Stald. Ulvshale og Nyord i baggrunden. Sommeren 2013

